

## Stavebnice lokomotiv v měřítku TT

**E499.3 / řada 162 / 163 Peršing**  
**řada 162 Peršing RegioJet**  
**řada 362 / 363 Eso**



Nejdříve pár slov k samotnému úmyslu vytvořit tuto stavebnici. Vzhledem k tomu, že tato lokomotiva na trhu není a otázka je zda někdy bude, rozhodl jsem se postavit si ji sám.

Doba pokročila a 3D tiskárny jsou již cenově dostupnější takže jsem se rozhodl jít touto cestou. Je použita tiskárna využívající SLA technologii.

Jako podvozek jsem využil Bastarda od Kuehnu, který v době kdy jsem projekt začínal, byl běžně k mání. Dnes je téměř nesehnatelný ale od výrobce je slíbený na podzim 2022.

Karoserie je tedy upravená na rozměry tohoto podvozku tak, aby co nejlépe pasovala.

Nejsem odborník takže jsem vycházel z dostupných výkresů a fotografií. Pravděpodobně najdete nějaké chyby, ty se pokouším postupně opravovat. Ale berte to tak, že to není komerční produkt ale hobby :-)

Pár detailů k materiálu ze kterého je karoserie vyrobena.

Jedná se o fotocitlivý resin který se vytvrzuje pomocí UV záření. Z toho plyne, že pokud by jste čistý výtisk nechali delší dobu na přímém slunci, ztvrdne a zkřehne tak, že bude velmi praskat.

Není moc pružný, pokud přidáme pružnější resin ztrácíme detaily.

Proto doporučuji součástky uchovávat v uzavřené krabičce nebo je rovnou zalakovat alespoň surfem (plničem). Pokud by se vám nějaká součástka zdeformovala lze ji jednoduše narovnat v teplé vodě kdy změkne a po vychladnutí již tvar nemění. Běžně se to ale neděje, nebojte se.

**Pro oddělování od podpěr používejte modelářskou žiletkovou pilku. Neštípejte kleštičkami.**

Materiál se lepí vteřinovým lepidlem.

A teď k samotnému postupu stavby.

- 1)** Vyvrtejte naznačené díry do karoserie níže popsanými průměry
- polopantografy 0,8mm
  - elektrická výstroj na střeše 0,6mm
  - nárazníky 1mm
  - madla 0,4mm
  - háky, hadice, lávka 0,9mm

**POZOR resin je na vrtání křehký!!!! Pokud použijete příliš velký průměr vrtáku rád se odštípuje. Doporučuji nešetřit peníze a nespěchat.**

Kupte si sadu vrtáčků od 0,4mm do 1,5mm s odstupem po 0,1mm. Pokud budete vrtat, začněte na nejmenším průměru který se do díry volně vejde a přidávejte po desetině až na finální rozměr. Zejména díry v náraznících jsou choulostivé. Ušetříte si čas případnými opravami odštípnutých dílů.

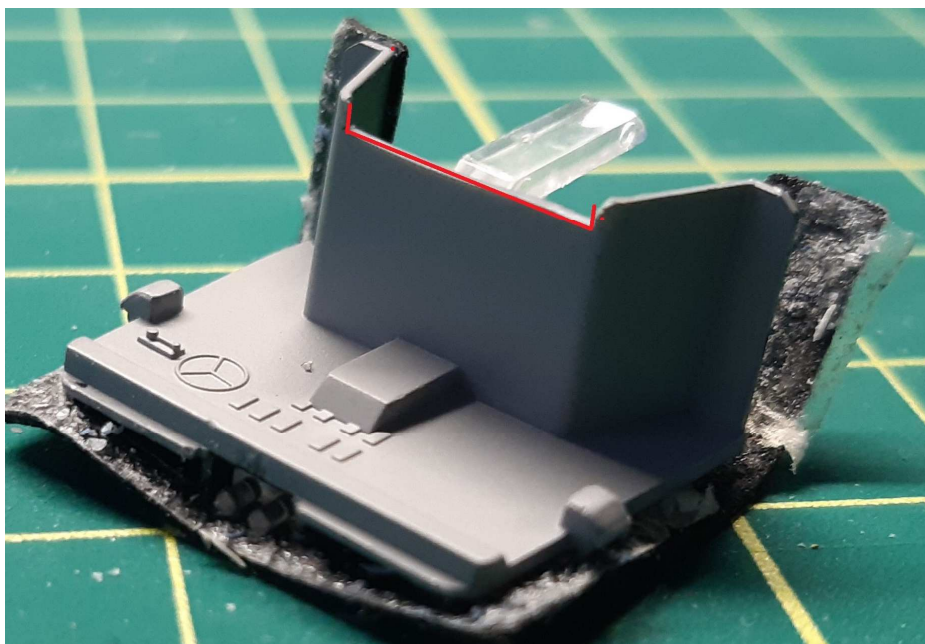
**2)** Jakmile budete mít karoserii svrtanou, přejděte k pasování oken.

Resiny mají určitou roztažnost která se nedá dopředu přesně zachytit. Je proto potřeba okna vyzkoušet před lakem aby jste si nekomplikovali stavbu u již nalakovaného modelu. Případné drobné odchylky zabrušte.

Čelní okna a okna stanoviště vezmete z Bastarda. Okna strojovny jsou součástí stavebnice.

Světlovody a stanoviště rovněž vezmeme z Bastarda.

Stanoviště je třeba mírně upravit. Zasahuje do něho totiž osazení pro klimatizaci která u modelu Bastarda není. V místě klimatizace tedy do stanoviště vybrušte zhloubení dle fotografie.



Vyzkoušejte zda se světlovody vejdou do otvorů pro světla.

Vyzkoušejte nasadit karoserii na podvozek.

Pro rozebrání si nastříhejte 4 pásky z plastové destičky o síle cca. 0,5-1mm. (stará bankovní karta)  
Ty zasuňte mezi rám a karoserii v místech těsně před zámky.  
Položte si na stůl molitanovou nebo jinou měkkou podložku.  
Potom vezměte lokomotivu do obou rukou a otočte ji koly k zemi.  
Následně bouchněte oběma rukama o stůl tak, aby lokomotiva zůstala ve vzduchu.  
Rám vypadne sám svou vahou. Různé páčení může skončit prasknutím karoserie.

Pokud vše sedí, můžete přistoupit k lakování.

**4)** Lakování.

Nastříkejte karoserii surfacerem. Já používám GUNZE Mr. SURFACER 1000.

Po zaschnutí se vám objeví nedokonalosti jako jsou stopy po tiskových podpěrách a místy viditelné tiskové vrstvy.

To odstraňte lehkým zabroušením smirkovým papírem zrnitost 1000 a následně zaleštěte 2000. Případně zatmelte.

Ještě jednou zastříkněte surfem. Pokud je vše v pořádku přilepte zvedací čepy.

Teď můžete lakovat finální nátěr.

Před obtisky doporučuji karoserii stříknout lesklým lakem. Lépe přilnou obtisky a nebudou stříbřit. Po obtiskách můžete přelakovat polomatem.

- 5) Vezměte polopantografy z Bastarda a odstraňte vrchní polovinu a vyměňte za díly z fotoleptů. Následně je zalepte do lokomotivy.
- 6) Okna z resinu stříkněte lesklým lakem a osadte je do lokomotivy. Doporučuji lepit Herkulesem.
- 7) Osadte světlovody a stanoviště strojvůdce. Obojí vezmeme z Bastarda.
- 8) Zalepte madla. Případně kdo chce, stupačky z fotoleptu.
- 9) Jako poslední přilepte elektro výstroj na střechu a píšťaly. Níže jsou fotky pro jednotlivé verze jak jsem je pojal já. Je to zjednodušené do tohoto měřítká.

Z Bastarda vezměte nárazníky, háky, hadice a lávky. Lávky jsou i v leptu pokud by někdo chtěl kovové.

Pokud by jste si nějakou součástku zničili nebo ztratili, napište, pošlu vám za poštovné náhradu.

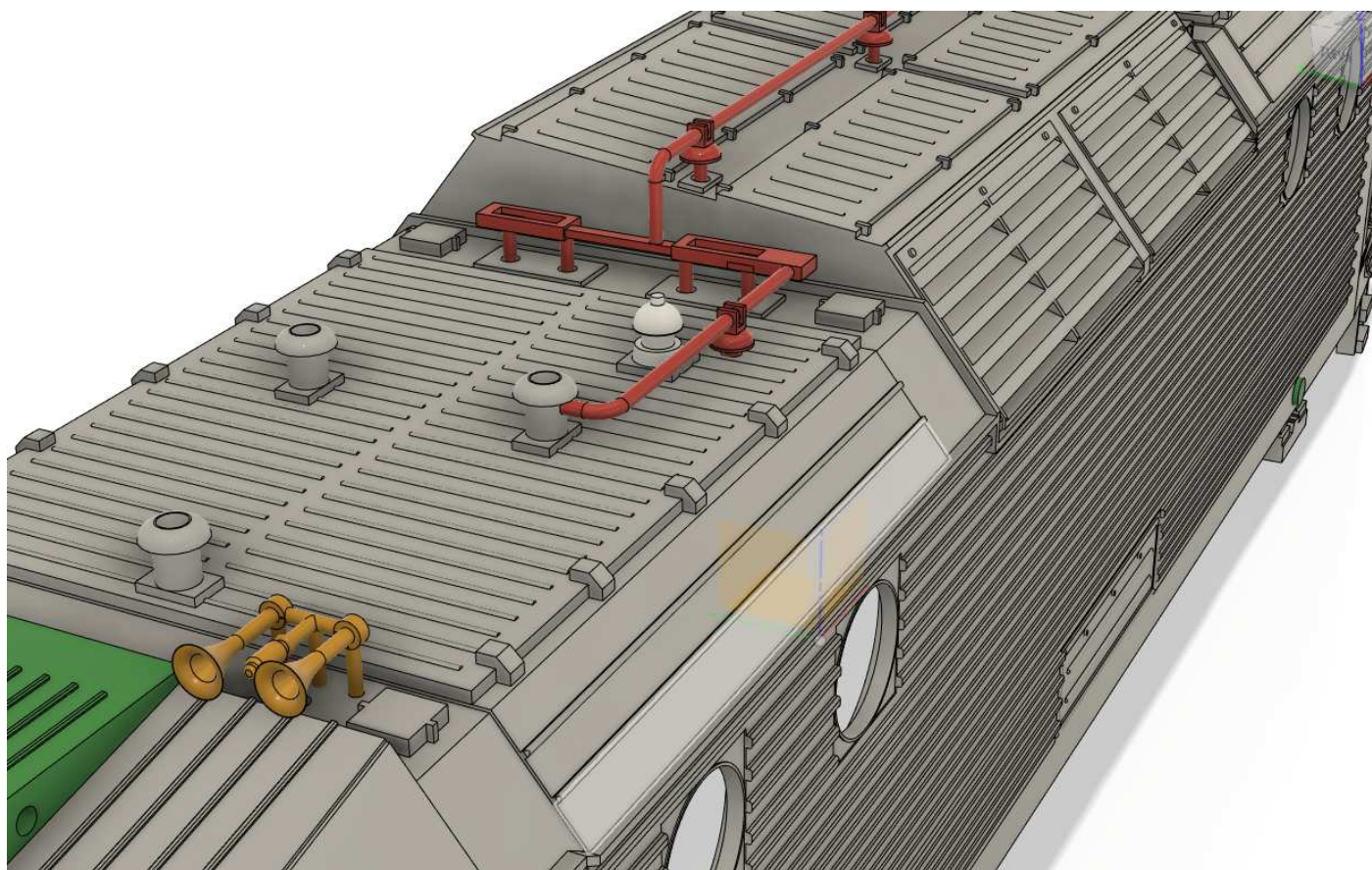
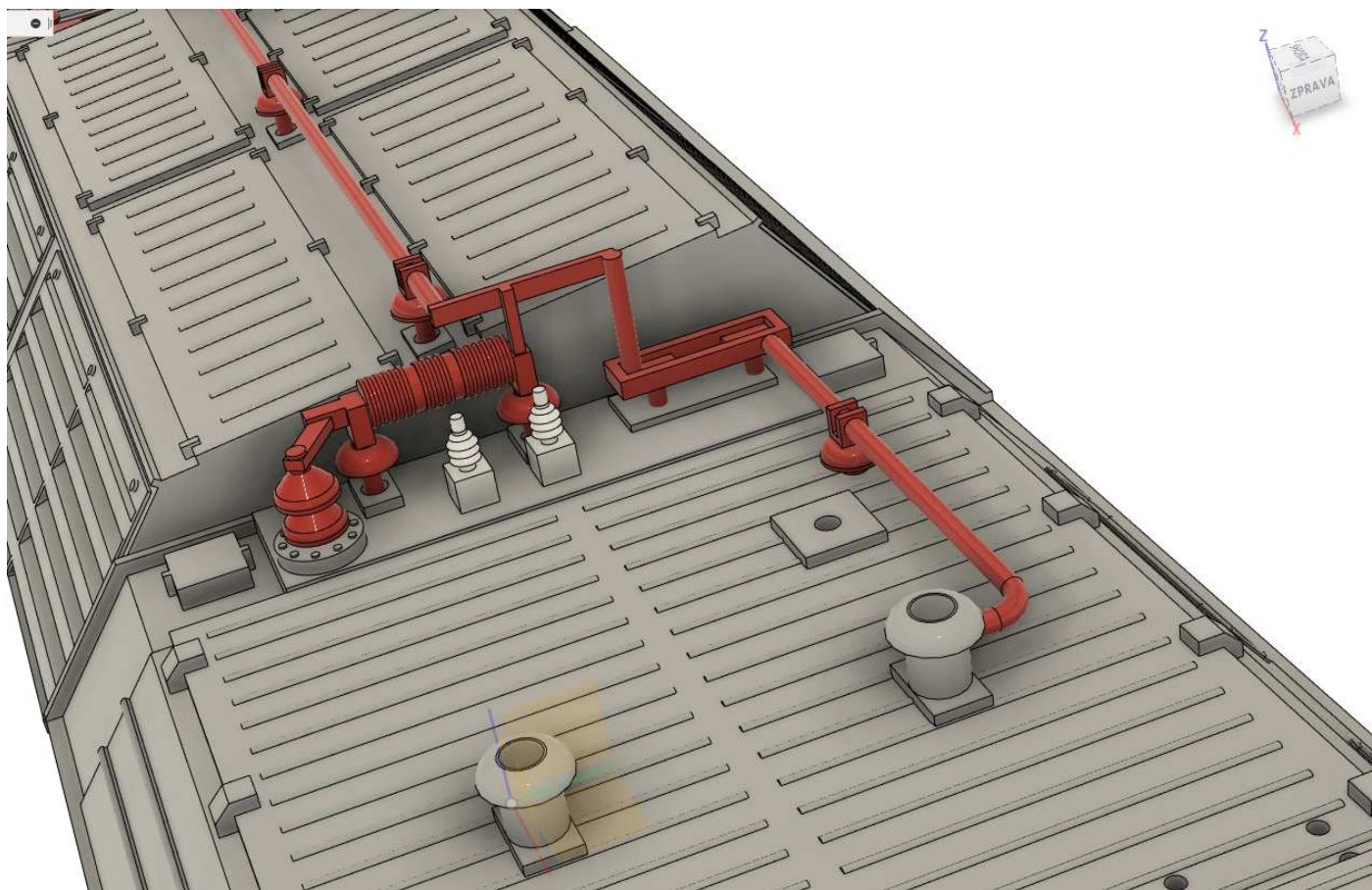
Až mašinu dokončíte pošlete mi prosím fotky, potěší mne to.  
Případně se pochlubte na Modelforu.

Tomáš Votruba

[tomas.votruba@altomodels.cz](mailto:tomas.votruba@altomodels.cz)

[www.altomodels.cz](http://www.altomodels.cz)

E499.3 / řada 162 / 163 Peršing



řada 162 RegioJet

